

УТВЕРЖДАЮ
Директор ГБУ Ресурсный центр «Спутник»

М.Ф. Терновская

2020 г.



ОТЧЕТ

**О результатах самообследования реализации дополнительных
общеобразовательных (общеразвивающих) программ
в системе дополнительного образования**

**Государственного бюджетного учреждения города Москвы Городской
ресурсный центр семейного устройства детей-сирот и детей, оставшихся без
попечения родителей «Спутник» Департамента труда и социальной защиты
населения города Москвы за 2019 год**

РАЗДЕЛ 1. ОБЩИЕ СВЕДЕНИЯ

Наименование: Государственное бюджетное учреждение города Москвы Городской ресурсный центр семейного устройства детей-сирот и детей, оставшихся без попечения родителей «Спутник» Департамента труда и социальной защиты населения города Москвы

Сокращенное наименование: ГБУ Ресурсный центр «Спутник»

Юридический адрес: 101000, г. Москва, Колпачный переулок, д.6, стр.5

Фактические адреса:

- 105082, г. Москва, Спартаковская площадь, д.10, стр.3

- 101000, г. Москва, Колпачный переулок, д.6, стр.5

- 109316, г. Москва, ул. Мельникова, д. 4, стр. 2

Зарегистрировано Инспекцией МНС России № 9 по ЦАО г. Москвы
19.12.2003г.

ОГРН 1037739209210

ИНН 7709436992

КПП 770901001

ОКПО 43326752

ОКВЭД 85.31

ОКТМО 45375000

ОКАТО 45286555000

ОКОПФ 75203

ОКОГУ 2300220

ОКФС 13

Электронный адрес: grcsu@social.mos.ru

Доступность объекта: Первый этаж здания доступен для малогабаритных граждан.

Сведения об основном виде деятельности:

87.90 Деятельность по уходу с обеспечением проживания прочая

Сведения о дополнительных видах деятельности:

72.20 Научные исследования и разработки в области общественных и гуманитарных наук

85.11 Образование дошкольное

85.41 Образование дополнительное детей и взрослых

86.90 Деятельность в области медицины прочая

88.99 Предоставление прочих социальных услуг без обеспечения проживания, не включенных в другие группировки

Сведения о лицензиях:

Номер лицензии 039984 59

Дата лицензии 26.03.2019

Дата начала действия лицензии 26.03.2019

Вид лицензируемой деятельности, на который выдана лицензия - Образовательная деятельность, осуществляемая образовательными организациями, организациями, осуществляющими обучение, а также индивидуальными предпринимателями, за исключением индивидуальных предпринимателей, осуществляющих образовательную деятельность непосредственно, лицензирование

которой осуществляют органы исполнительной власти субъектов Российской Федерации, осуществляющие переданные полномочия Российской Федерации в сфере образования

Наименование лицензирующего органа, выдавшего или переоформившего лицензию - Департамент образования города Москвы.

Сведения о правопродшественнике:

ОГРН 1037705045400 77

ИНН 7705051166

Полюое наименование

**ГОСУДАРСТВЕННОЕ БЮДЖЕТНОЕ УЧРЕЖДЕНИЕ ГОРОДА МОСКВЫ
ЦЕНТР СОДЕЙСТВИЯ СЕМЕЙНОМУ ВОСПИТАНИЮ "СПУТНИК"
ДЕПАРТАМЕНТА ТРУДА И СОЦИАЛЬНОЙ ЗАЩИТЫ НАСЕЛЕНИЯ ГОРОДА
МОСКВЫ**

Участие в грантовых программах: нет.

Органы, осуществляющие функции и полномочия учредителя:
Департамент труда и социальной защиты населения города Москвы

РАЗДЕЛ 2. СОДЕРЖАНИЕ ОБРАЗОВАТЕЛЬНЫХ ПРОГРАММ И ОРГАНИЗАЦИЯ ОБРАЗОВАТЕЛЬНОГО ПРОЦЕССА

Образовательная деятельность в системе дополнительного образования ГБУ Ресурсный центр «Спутник» осуществляется посредством реализации дополнительных общеобразовательных программ (общеразвивающих программ) и направлена на:

- формирование и развитие творческих способностей воспитанников;
- удовлетворение индивидуальных потребностей воспитанников в интеллектуальном, художественно-эстетическом, нравственном и интеллектуальном развитии, а также в занятиях физической культурой и спортом;
- формирование культуры здорового и безопасного образа жизни, укрепление здоровья воспитанников;
- обеспечение духовно-нравственного, гражданско-патриотического, военно-патриотического, трудового воспитания;
- выявление, развитие и поддержку талантливых воспитанников, а также лиц, проявивших выдающиеся способности;
- профессиональную ориентацию воспитанников;
- создание и обеспечение необходимых условий для личностного развития, укрепление здоровья, профессионального самоопределения и творческого труда воспитанников;
- социализацию и адаптацию воспитанников к жизни в обществе;
- формирование общей культуры воспитанников;
- удовлетворение иных образовательных потребностей и интересов воспитанников, не противоречащих законодательству Российской Федерации.

Деятельность системы дополнительного образования ГБУ Ресурсный центр «Спутник» направлена на решение следующих задач:

- создание условий для наиболее полного удовлетворения потребностей и интересов воспитанников, укрепления их здоровья;
- личностно-нравственное развитие и профессиональное самоопределение воспитанников;
- обеспечение социальной защиты, поддержки, реабилитации и адаптации детей к жизни в обществе;
- формирование общей культуры воспитанников;
- воспитание у детей гражданственности, уважение к правам и свободам человека, любви к Родине, природе, семье.

Формы и методы проведения занятий в системе дополнительного образования зависят от профиля объединения и конкретизируются в дополнительной общеобразовательной программе (общеразвивающей программе).

ГБУ Ресурсный центр «Спутник» располагает материально-технической базой, квалифицированными специалистами для оказания услуг в сфере дополнительного образования.

Образовательный процесс в системе дополнительного образования происходит в соответствии с утвержденным учебным планом, расписанием и сформированными группами.

Реализация дополнительных общеобразовательных программ происходит в течение календарного года, с учетом специфики работы учреждения и выбытия воспитанников в период зимней, весенней и летней оздоровительной кампании, комплектование начинается 01 сентября, учебный процесс в сформированных группах 01 октября.

В зависимости от специфики дополнительных общеобразовательных программ (общеразвивающих программ) количество учебных недель может различаться, что определено в учебном плане программы.

Направленность программ определена в соответствии с Приказом Министерства образования и науки Российской Федерации от 29 августа 2013 г. № 1008

Программы утверждены директором Центра.

Программы содержат все обязательные структурные компоненты, составлены в соответствии с примерными требованиями.

Исходя из требований, содержание программ соответствует определённым направленностям деятельности и ориентировано на:

- создание условий для развития личности ребёнка;
- развитие мотивации личности к познанию и творчеству;
- обеспечение эмоционального благополучия ребёнка;
- приобщение к общечеловеческим ценностям;
- профилактику асоциального поведения;
- создание условий для социального, культурного и профессионального самоопределения, творческой самореализации личности ребёнка, ее интеграции в систему мировой и отечественной культур;
- интеллектуальное и духовное развитие личности ребёнка;
- укрепление психического и физического здоровья ребёнка;
- взаимодействие педагога дополнительного образования с семьёй.

Реализация дополнительных общеобразовательных программ (общеразвивающих программ) осуществляется по следующим направленностям, согласно полученной лицензии:

- Художественная;
- Естественно-научная

Направленность: Художественная

Программы художественной направленности проектируются в Центре для детей разных возрастных категорий.

Программы ориентированы на развитие общей и эстетической культуры воспитанников, художественных способностей в избранных видах искусства.

Художественные программы, в зависимости от познавательных потребностей и способностей детей, имеют базовый или углублённый уровень; служат средством организации свободного времени, формируют процесс творческого самовыражения и общения.

Программы по вокальному искусству не предусматривают музыкальное образование обучающихся всех возрастов на до профессиональном уровне, но определяют их творческое и эмоциональное развитие. Базовым компонентом программ является: формирование певческих и исполнительских умений и навыков.

Обучение исполнительскому мастерству строится с учётом индивидуальных возможностей обучающихся (возраст, состояние голосового аппарата, уровень подготовленности).

Цели:

- Развитие и формирование художественно-творческих способностей воспитанников;
- Овладение воспитанниками практическими умениями и навыками в различных видах творчества;
- Практическое знакомство с вокальными приемами и техниками;
- Развитие музыкально-двигательных, творческих способностей воспитанников;
- Формирование эмоциональной отзывчивости на музыку, танцевальной выразительности, художественного вкуса, развитие чувства ритма и повышение двигательной активности;
- Создание условий для раскрытия творческих способностей и нравственного становления воспитанников раскрытие посредством приобщения к вокальной деятельности, развитие мотивации к творчеству;
- содействие формированию духовных качеств и эстетики поведения средствами музыкального искусства.
- Раскрытие потенциала и приобщение ребёнка к искусству сольного пения и пения в вокальной группе, развитие мотивации к творчеству; содействие формированию духовных качеств и эстетики поведения средствами вокального искусства;
- Освоение искусства слова, развитие образного мышления, наблюдательности и воображения, учебно-творческих способностей, проявление эмоционально-ценностного отношения к миру.

Объединения художественной направленности:

- «Поющие сердца»;
- «Ритмы города»;
- «Рисование»
- «Роспись керамики»

Направленность: Естественно-научная

Основная задача программ естественно-научной направленности сформировать у воспитанников представления о математике как о комплексе знаний и умений, необходимых человеку для применения в различных сферах жизни.

Образовательные задачи программ в рамках естественно-научной направленности - расширить представление учащихся о практической значимости математических знаний, о сферах применения математики в естественных науках, в области гуманитарной деятельности, искусстве, производстве, быту; сформировать навыки перевода прикладных задач на язык математики, сформировать устойчивый интерес к математике, как к области знаний.

Воспитательные задачи программ в рамках естественно-научной направленности - формирование представления о математике, как о части общечеловеческой культуры; способствование пониманию ее значимости для общественного прогресса; убеждение в необходимости владения конкретными математическими знаниями и способами выполнения математических

преобразований для использования в практической деятельности; обеспечение возможность погружения в различные виды деятельности взрослого человека, ориентация на профессии, связанные с математикой.

Развивающие задачи программ в рамках естественно-научной направленности - развитие логического мышления, творческих способностей обучающихся, навыков монологической речи, умения устанавливать причинно-следственные связи, навыков конструктивного решения практических задач, моделирования ситуаций реальных процессов, навыков проектной и практической деятельности с реальными объектами.

В основу программ естественно-научной направленности заложена педагогическая идея моделирования реальных процессов, обуславливающих применение математических знаний. Созданные модели реальных ситуаций предусматривают решение учебных задач способом индивидуальной, групповой или коллективной деятельности.

Объединения естественно-научной направление:

«Математическая шкатулка»

Выбор конкретных направлений образовательной деятельности определяется интересами воспитанников, запросами социума, культурными традициями, наличием ресурсов и специалистов соответствующего профиля.

В течение года ведётся работа по обновлению, корректировке и написанию программ в соответствии с тематикой года.

№	Направленность программ	Кол-во программ
1	Художественная	4
2	Естественно-научная	1
ВСЕГО		5

Больше всего программ реализуется по художественной направленности.

Все реализуемые программы относятся к базовому уровню.

Срок освоения программы – не менее 1 года, время обучения – от 3 до 5 часов в неделю.

Результатом обучения является участие в общегородских мероприятиях, не менее 50% воспитанников, осваивающих базовый уровень общеразвивающей программы, и включение в число победителей и призёров общегородских мероприятий, не менее 10% воспитанников;

Задачами реализации общеразвивающей программы базового уровня выступают:

- Обучающие: закрепить базовые знания по профилю предметной области; познакомить с методами исследования, моделирования, эксперимента в выбранном виде деятельности; научить использовать полученные знания в описании и оформлении продукта деятельности и др.

- Развивающие: развить способности к реализации избранного вида деятельности в предметной области; развить способности самостоятельно

действовать, выбирать способ решения задач, развить творческие способности; сформировать устойчивую мотивацию.

- Воспитательные: воспитать художественный вкус; воспитать чувство коллективизма и ответственности за свою деятельность.

Ожидаемыми результатами реализации общеразвивающей программы базового уровня выступают:

- Формирование мотивированного выбора вида деятельности предметной области;

- Умение подбирать информацию и работать с ней;

Умение демонстрировать способность воспроизводить материал, самостоятельно действовать, выбирать способ решения;

Углубление интересов, расширение спектра специальных знаний;

Освоение определённого вида деятельности на базе знаний, умений и навыков, приобретённых в процессе освоения программы;

- Умение определить и сформулировать проблему исследования, составить план её решения, выдвинуть гипотезу.

- Умение делать обобщения и выводы, соединять форму и замысел исследования, моделирования в законченный творческий продукт (модель, проект, альбом – книгу, художественное произведение и т.п.);

Основные организационные формы освоения образовательных программ:

- учебные группы;
- индивидуальные занятия;

Системность оценки качества освоения обучающимися образовательных программ является система оценки качества образования.

План ВСОКО реализуемый:

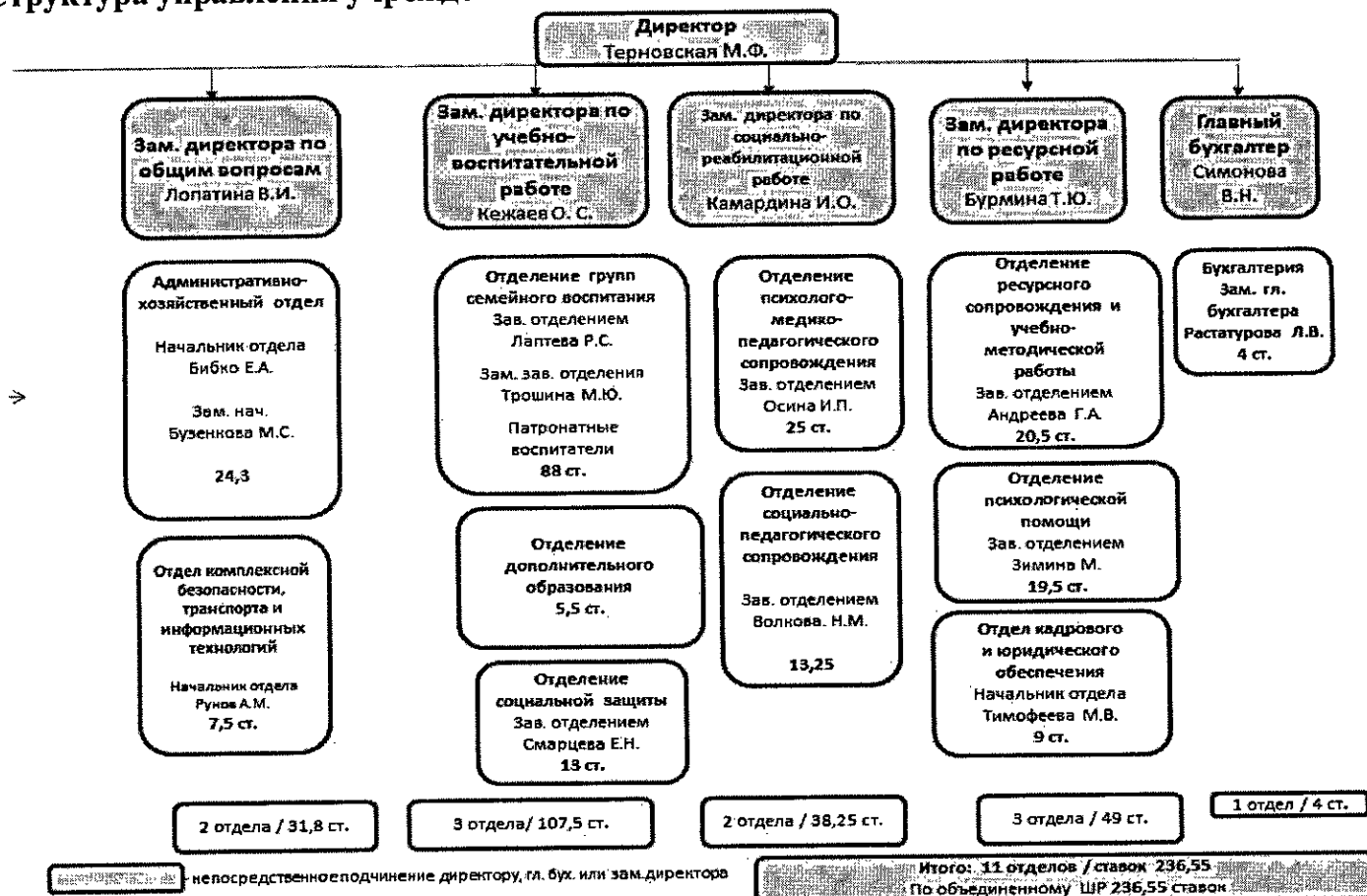
№ п/п	Объект контроля	Период	Содержание контроля	Цели контроля	Вид контроля	Форма контроля	Метод контроля
1.	Санитарное состояние кабинетов	Один раз в полугодие	Санитарно-гигиенический режим и техника безопасности труда.	Установление соответствия санитарного состояния	Фронтальный	Обобщающий	Наблюдение Беседа
2.	Посещаемость занятий воспитанниками	Квартально	Посещаемость занятий воспитанниками	Отслеживание посещаемости и занятий воспитанниками	Тематический	Персональный	Наблюдение Беседа
3.	Качество	По окончании года	Контроль за реализацией программ	Качество и соответствие рабочих программ государственным стандартам	Тематический	Персональный	Наблюдение Беседа
4.	Журналы	Квартально	Проверка заполнения журналов	Проконтролировать правильность оформления журналов	Тематический	Персональный	Беседа

5.	Учебно-методическое обеспечение	По окончании года	Обеспеченность программами и учебниками	Проанализировать обеспечение учебниками, программами, выявить проблемы	Фронтальный	Обобщающий	Собеседование
6	Навыки защиты жизни в условиях чрезвычайной ситуации.	Один раз за период обучения	Действие педагогов и воспитанников в условиях чрезвычайной ситуации.	Оценка овладения воспитанниками и педагогами навыками защиты жизни в условиях чрезвычайных ситуаций.	Тематический	Обобщающий	Анализ Учебная тренировка
7	Контроль за реализацией программ со стороны педагогов	В течение года	Посещение занятий	Контроль за реализацией программы со стороны педагогов	Тематический	Персональный	Наблюдение

Главными критериями в оценивании эффективности образовательной деятельности являются показатели уровня освоения обучающимися образовательных программ.

РАЗДЕЛ 3. ПЕДАГОГИЧЕСКИЙ СОСТАВ

Структура управления учреждением



Сведения о педагогических работниках занятых в системе дополнительного образования.

Показатель		Кол.чел.	%
Всего педагогических работников (количество человек)		4	
Укомплектованность штата педагогических работников (%)			100
Из них внешних совместителей		1	0
Образовательный уровень педагогических работников	с высшим профессиональным образованием	5	25
	со средним профессиональным образованием	0	0
	с начальным профессиональным образованием	-	-
	лица, не имеющие профессионального образования	0	0
Имеют квалификационную категорию по должности «педагог дополнительного образования» или по должности «учитель», соответствующей предметной направленности преподаваемой программы.	Всего	4	
	Высшую	1	25
	Первую	1	25
Состав педагогического персонала согласно ставкам	Педагог дополнительного образования	3	
	Педагог-организатор	1	
	Тренер-преподаватель (включая старшего)	0	
	Педагог-психолог	0	
	Концертмейстер	0	
	Музыкальный руководитель	0	
	Социальный педагог	0	

	Старший вожатый	0	
	Методист (включая инструктора-методиста)	0	
	Инструктор по физической культуре	0	
	Дирижер	0	
	Хореограф	0	

Таким образом, сложившаяся система управления Центром обеспечивает выполнение поставленных целей и задач и в целом соответствует современным требованиям.

Самооценка педагогического потенциала

ГБУ Ресурсный центр «Спутник» представляет собой единое учреждение. Проектная мощность учреждения – 64 воспитанников.

Всего в учреждении трудится 4 педагога реализующих дополнительные общеобразовательные (общеразвивающие) программы. 5 постояннодействующих программ.

Анализ потенциальных возможностей педагогического состава позволяет констатировать, что Центр имеет работоспособный коллектив.

Показателем профессионализма педагогов является участие их в творческих и профессиональных конкурсах, получение первой и высшей квалификационной категории.

РАЗДЕЛ 4. ОСОБЫЕ УСЛОВИЯ ОРГАНИЗАЦИИ ОБРАЗОВАТЕЛЬНОГО ПРОЦЕССА В СИСТЕМЕ ДОПОЛНИТЕЛЬНОГО ОБРАЗОВАНИЯ

Для воспитанников с ограниченными возможностями здоровья, детей-инвалидов, образовательный процесс по дополнительным образовательным программам (общеразвивающим программам) строиться с учетом особенностей психофизического развития.

Занятия в объединениях с воспитанниками с ограниченными возможностями здоровья, детьми-инвалидами могут организовываются совместно с другими воспитанниками, что позволяет их успешной интеграции.

Освоение дополнительных образовательных программ (общеразвивающих программ) воспитанниками с ограниченными возможностями здоровья, детьми-инвалидами может организовано с привлечением специалистов в области коррекционной педагогики.

РАЗДЕЛ 6. РЕЗУЛЬТАТЫ ОСВОЕНИЯ ДОПОЛНИТЕЛЬНЫХ ОБЩЕОБРАЗОВАТЕЛЬНЫХ (ОБЩЕРАЗВИВАЮЩИХ) ПРОГРАММ

Критерии оценки прогнозируемых результатов заключаются в успешном усвоении разделов программы, стабильности состава воспитанников, посещаемости ими занятий, участии воспитанников в соревновательной-игровой, концертной, выставочной и другой деятельности, включая проектную.

Объединение художественной направленности «Поющие сердца»:

Учет массовых мероприятий в объединении:

№	Перечень мероприятий	Дата и место проведения (участия)
1	Участие и подготовка участников в Городском конкурсе «Крылатый помощник», организованного Департаментом труда и социальной защиты населения города Москвы и Центром «Детство».	Благодарственное письмо
2	Влияние вокального творчества на формирование гармонично-развитой личности	Выступление-доклад ГБУ Ресурсный центр «Спутник»
3	Творческая самореализация, раскрытие творческого потенциала через участие в музыкально-певческом коллективе – залог успешного развития ребенка	Выступление – доклад ГБУ Ресурсный Центр «Спутник»
4	Подготовка участников конкурса художественного творчества детей-воспитанников учреждений для детей-сирот «Созвездие» 2019г.	Благодарственное письмо Заместитель руководителя департамента труда и социальной защиты
5	Участие в проведении Городского фотоконкурса среди лиц из лица-детей-сирот и детей, оставшихся без попечения родителей, в возрасте от 18-23 лет.	ЦССВ «Возрождение» Благодарность директора Городского научно- практического центра прав детей «Детство» Т.Н. Сапожникова

Материалы УМК, разработанные в рамках работы объединений художественной направленности (инструкции, рекомендации, конспекты открытых занятий, положения о конкурсе и т.д.):

№ п/п	Название	Направленность Материалов	Вид продукции
1	«Поющие сердца»	Коррекционно-развивающая.	Проектная деятельность
2	«Концерт ко Дню Знаний»	Развивающая	Сценарий мероприятия
3	«Работа над эстрадным номером»	Развивающая	Методическая разработка
4	«Новогодний огонек»	Развивающий	Сценарий открытого мероприятия
5	«День Аиста»	Ознакомительный	Сценарии открытых мероприятий

6	«Рождество с гостями синоидального отдела РПЦ по делам молодежи»	Развивающий	Сценарий открытого мероприятия
7	Контрольные задания для отслеживания результатов освоения каждой темы; для проведения промежуточной и итоговой аттестации обучающихся.	Мониторинг	Раздаточный (практический) материал для обучающихся
8	Вокально-хоровые коррекционные упражнения	Коррекционная	Методические рекомендации
9	Материал для учащихся: с рекомендациями и вокально-хоровыми упражнениями, правилами по безопасному пению, поведению на занятиях	Ознакомительный	Оформление стенда, плакаты
10	Определение уровня стартовых вокальных умений и навыков детей, а также видимого диапазона их творческих способностей, музыкальных способностей	Мониторинг	Анкеты, тесты, упражнения

Объединение художественной направленности «Рисование»:

Учет массовых мероприятий в объединении:

№	Перечень мероприятий	Дата и место проведения (участия)
1	Организация и проведение выставки работ воспитанников «Защитники отечества»	4-21 февраля. ГБУ Ресурсный центр «Спутник». Спартаковская пл., д.10, стр 3.
2	Участие в Городском конкурсе детского художественного творчества «Последний солдат».	Март. Региональная общественная организация «Последний солдат».
3	Организация и проведение выставки работ воспитанников «Неизвестные миры»	1-15 апреля. ГБУ Ресурсный центр «Спутник». Колпачный пер., д.6,

		стр 5.
4	Организация и проведение выставки работ воспитанников «Весна пришла!»	1-30 мая. ГБУ Ресурсный центр «Спутник». Колпачный пер., д.6, стр 5.
5	Подготовка и проведение мастер-классов Программы активного детского отдыха «Московская смена» для детей из малообеспеченных, приемных и многодетных семей Москвы на базе ГБУ ЦССВ «Спутник».	Июнь. ГБУ Ресурсный центр «Спутник».

Материалы УМК, разработанные в рамках работы объединений художественной направленности (инструкции, рекомендации, конспекты открытых занятий, положения о конкурсе и т.д.):

№ п/п	Название	Направленность Материалов	Вид продукции
1	Задания для отслеживания результатов освоения каждой темы; для проведения промежуточной и итоговой аттестации обучающихся.	Мониторинг	Раздаточный (практический) материал для обучающихся
2	Материал для учащихся: с рекомендациями и упражнениями, правилами по безопасному поведению на занятиях	Ознакомительный	Оформление стенда, плакаты
4	Определение уровня стартовых изобразительных умений и навыков детей, а также видимого диапазона их творческих способностей.	Мониторинг	Анкеты, тесты, упражнения

Объединение художественной направленности «Роспись керамики»:

Учет массовых мероприятий в объединении:

№	Перечень мероприятий	Дата и место проведения (участия)
---	----------------------	-----------------------------------

1	Организация и проведение итоговой выставки работ воспитанников «Теплая глина»	30 мая. ГБУ Ресурсный центр «Спутник». Спартаковская пл., д.10, стр 3.
2	Подготовка и проведение мастер-классов Программы активного детского отдыха «Московская смена» для детей из малообеспеченных, приемных и многодетных семей Москвы на базе ГБУ ЦССВ «Спутник».	Июнь. ГБУ Ресурсный центр «Спутник».

Материалы УМК, разработанные в рамках работы объединений художественной направленности (инструкции, рекомендации, конспекты открытых занятий, положения о конкурсе и т.д.):

№ п/п	Название	Направленность Материалов	Вид продукции
1	Контрольные задания для отслеживания результатов освоения каждой темы; для проведения промежуточной и итоговой аттестации обучающихся.	Мониторинг	Раздаточный (практический) материал для обучающихся
2	Материал для учащихся: с рекомендациями и упражнениями, правилами по безопасному поведению на занятиях	Ознакомительный	Оформление стенда, плакаты
4	Определение уровня стартовых изобразительных умений и навыков детей, а также видимого диапазона их творческих способностей.	Мониторинг	Анкеты, тесты, упражнения

РАЗДЕЛ 7. ПОКАЗАТЕЛИ ПОДЛЕЖАЩИЕ САМООБСЛЕДОВАНИЮ

№ п/п	Показатели	Единица измерения
1.	Образовательная деятельность	
1.1	Общая численность обучающихся, в том числе:	63
1.1.1	Детей дошкольного возраста (3-7 лет)	
1.1.2	Детей младшего школьного возраста (7-11 лет)	18
1.1.3	Детей среднего школьного возраста (11-15 лет)	26
1.1.4	Детей старшего школьного возраста (15-17 лет)	19

1.2	Численность обучающихся по образовательным программам по договорам об оказании платных образовательных услуг	
1.3	Численность/удельный вес численности обучающихся, занимающихся в 2-х и более объединениях (кружках, секциях, клубах), в общей численности обучающихся	18/35%
1.4	Численность/удельный вес численности обучающихся с применением дистанционных образовательных технологий, электронного обучения, в общей численности обучающихся	0/0
1.5	Численность/удельный вес численности обучающихся по образовательным программам для детей с выдающимися способностями, в общей численности обучающихся	0/0
1.6	Численность/удельный вес численности обучающихся по образовательным программам, направленным на работу с детьми с особыми потребностями в образовании, в общей численности обучающихся, в том числе:	4/6%
1.6.1	Обучающиеся с ограниченными возможностями здоровья	4/6%
1.6.2	Дети-сироты, дети, оставшиеся без попечения родителей	63/100%
1.6.3	Дети-мигранты	
1.6.4	Дети, попавшие в трудную жизненную ситуацию	
1.7	Численность/удельный вес численности обучающихся, занимающихся учебно-исследовательской, проектной деятельностью, в общей численности обучающихся	0/0
1.8	Численность/удельный вес численности обучающихся, принявших участие в массовых мероприятиях (конкурсы, соревнования, фестивали, конференции), в общей численности обучающихся, в том числе:	39/61%
1.8.1	На муниципальном уровне	15/23%
1.8.2	На региональном уровне	15/23%
1.8.3	На межрегиональном уровне	2/3%
1.8.4	На федеральном уровне	2/3%
1.8.5	На международном уровне	0/0
1.9	Численность/удельный вес численности обучающихся-победителей и призеров массовых мероприятий (конкурсы, соревнования, фестивали, конференции), в общей численности обучающихся, в том числе:	26/41%
1.9.1	На муниципальном уровне	25/39%
1.9.2	На региональном уровне	0/0
1.9.3	На межрегиональном уровне	0/0
1.9.4	На федеральном уровне	1/1,5%
1.9.5	На международном уровне	0/0
1.10	Численность/удельный вес численности обучающихся, участвующих в образовательных и социальных проектах,	35/55%

	в общей численности обучающихся, в том числе:	
1.10.1	Муниципального уровня	35/55%
1.10.2	Регионального уровня	0/0
1.10.3	Межрегионального уровня	0/0
1.10.4	Федерального уровня	0/0
1.10.5	Международного уровня	0/0
1.11	Количество массовых мероприятий, проведенных образовательной организацией, в том числе:	14
1.11.1	На муниципальном уровне	14
1.11.2	На региональном уровне	0
1.11.3	На межрегиональном уровне	0
1.11.4	На федеральном уровне	0
1.11.5	На международном уровне	0
1.12	Общая численность педагогических работников	5
1.13	Численность/удельный вес численности педагогических работников, имеющих высшее образование, в общей численности педагогических работников	5/100%
1.14	Численность/удельный вес численности педагогических работников, имеющих высшее образование педагогической направленности (профиля), в общей численности педагогических работников	4/75%
1.15	Численность/удельный вес численности педагогических работников, имеющих среднее профессиональное образование, в общей численности педагогических работников	0/0%
1.16	Численность/удельный вес численности педагогических работников, имеющих среднее профессиональное образование педагогической направленности (профиля), в общей численности педагогических работников	0/0%
1.17	Численность/удельный вес численности педагогических работников, которым по результатам аттестации присвоена квалификационная категория в общей численности педагогических работников, в том числе:	2/50%
1.17.1	Высшая	1/25%
1.17.2	Первая	1/25%
1.18	Численность/удельный вес численности педагогических работников в общей численности педагогических работников, педагогический стаж работы которых составляет:	
1.18.1	До 5 лет	1/25%
1.18.2	Свыше 30 лет	1/25%
1.19	Численность/удельный вес численности педагогических работников в общей численности педагогических работников в возрасте до 30 лет	1/25%
1.20	Численность/удельный вес численности педагогических	1/25%

	работников в общей численности педагогических работников в возрасте от 55 лет	
1.21	Численность/удельный вес численности педагогических и административно-хозяйственных работников, прошедших за последние 5 лет повышение квалификации/профессиональную переподготовку по профилю педагогической деятельности или иной осуществляемой в образовательной организации деятельности, в общей численности педагогических и административно-хозяйственных работников,	5/100%
1.22	Численность/удельный вес численности специалистов, обеспечивающих методическую деятельность образовательной организации, в общей численности сотрудников образовательной организации	0
1.23	Количество публикаций, подготовленных педагогическими работниками образовательной организации:	
1.23.1	За 3 года	5
1.23.2	За отчетный период	2
1.24	Наличие системы психолого-педагогической поддержки одаренных детей, иных групп детей, требующих повышенного педагогического внимания	да
2.	Инфраструктура	
2.1	Количество компьютеров в расчете на одного обучающегося	0,14
2.2	Количество помещений для осуществления образовательной деятельности, в том числе:	6
2.2.1	Учебный класс	1
2.2.2	Лаборатория	0
2.2.3	Мастерская	0
2.2.4	Танцевальный класс	0
2.2.5	Спортивный зал (площадка)	1
2.2.6	Бассейн	0
2.3	Количество помещений для организации досуговой деятельности обучающихся, в том числе:	3
2.3.1	Актный зал	1
2.3.2	Концертный зал	0
2.3.3	Игровое помещение	0
2.4	Наличие загородных оздоровительных лагерей, баз отдыха	нет
2.5	Наличие системы электронного документооборота	да
2.6	Наличие читального зала библиотеки, в том числе:	нет
2.6.1	С обеспечением возможности работы на стационарных компьютерах или использования переносных компьютеров	нет

2.6.2	С медиатекой	нет
2.6.3	Оснащенного средствами сканирования и распознавания текстов	нет
2.6.4	С выходом в Интернет с компьютеров, расположенных в помещении библиотеки	нет
2.6.5	С контролируемой распечаткой бумажных материалов	нет
2.7	Численность/удельный вес численности обучающихся, которым обеспечена возможность пользоваться широкополосным Интернетом (не менее 2 Мб/с), в общей численности обучающихся	63/100%

РАЗДЕЛ 9. ВЫЯВЛЕННЫЕ ПО РЕЗУЛЬТАТАМ САМООБСЛЕДОВАНИЯ ПРОБЛЕМЫ И ПУТИ ИХ РЕШЕНИЯ

В процессе самообследования было выявлено, что проблемы, требующие своевременного решения и обозначенные в прошлом отчете, а именно это - недостаточное материально-техническое оснащение образовательного процесса в плане недостаточности помещений, недостаточность распространения и получения педагогического опыта, и необходимость повышения профессиональной квалификации были решены.

Начала исполняться сетевая форма реализации дополнительных (общеразвивающих) программ на территории иных образовательных и спортивных учреждений, педагогами опубликовано 2 статьи, и успешно прошли аттестацию на высшую и первую квалификационную категорию.